



Questions-Réponses 1.48

Copyright © 2001-2014 Thomas et Mathieu DUBAËLE – <http://www.atlence.com>

Tutoriel de mise en route

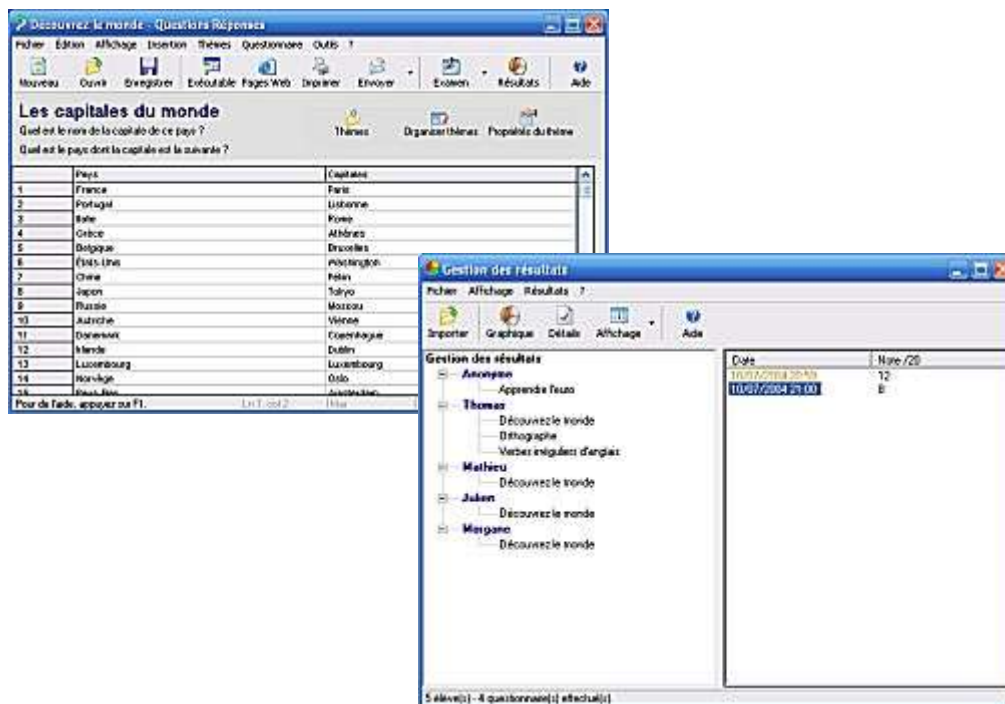





Table des matières

À propos de ce tutoriel.....	4
Icônes utilisées.....	4
Commentaires.....	4
Introduction au programme.....	4
Présentation du programme.....	4
Principales fonctions.....	5
Téléchargement.....	5
Instructions pour télécharger le programme.....	5
Installation.....	8
Désinstaller une ancienne version.....	8
Installer le programme.....	8
Interface.....	14
Première exécution du programme.....	14
L'interface.....	14
Principe de Questions-Réponses.....	15
Votre premier questionnaire.....	17
Réalisez votre premier questionnaire.....	17
Personnaliser le questionnaire.....	18
Questionnaires avancés.....	18
Quelques pistes pour réaliser des questionnaires plus élaborés.....	18
insérer des fichiers multimédias.....	18
insérer des caractères spéciaux.....	19
organiser et lister les thèmes.....	19
créer des questionnaires sous forme d'un fichier exécutable.....	19
configurer la tolérance des réponses fournies.....	19
insérer des commentaires pédagogiques.....	20
Q.C.M. : spécifier soi-même les réponses.....	21
Les résultats.....	22
Présentation de Gestion des résultats.....	22
Lancer Gestion des résultats.....	22
Quelques astuces sur l'utilisation de Gestion des résultats.....	22
Utilisation de questionnaires en réseau.....	23
Introduction	23
Configurer le programme en réseau.....	24
Sur l'ordinateur central	24
Sur chaque ordinateur en réseau.....	25
Améliorer la mise en réseau.....	26
Améliorer la mise en réseau.....	26
Conclusion sur l'utilisation réseau.....	27
Mise en ligne de questionnaires.....	28
Conclusion.....	28

À propos de ce tutoriel

Icônes utilisées

icône	Signification
	Important : signale une information importante.
	Remarque : signale des informations supplémentaires, souvent des liens Internet.
	Astuce : permet de travailler plus efficacement avec le programme.

Commentaires

Pour améliorer ce document, n'hésitez pas à nous envoyer vos commentaires et suggestions : <http://www.atlence.com/contacter.html>

Introduction au programme

Présentation du programme

Questions-Réponses est un programme (exerciciel) qui permet de **concevoir rapidement des examens** (questionnaires) et **jeux originaux multimédias** sous forme de **fichiers exécutables**, de **pages Web** ou **sur papier** (avec ou sans corrigé)

La conception s'effectue sans avoir recours à la programmation puisque l'interface est entièrement graphique [figure 1], intuitive et conviviale et la construction des questionnaires se fait uniquement à l'aide de la souris, en **seulement quelques clics** !

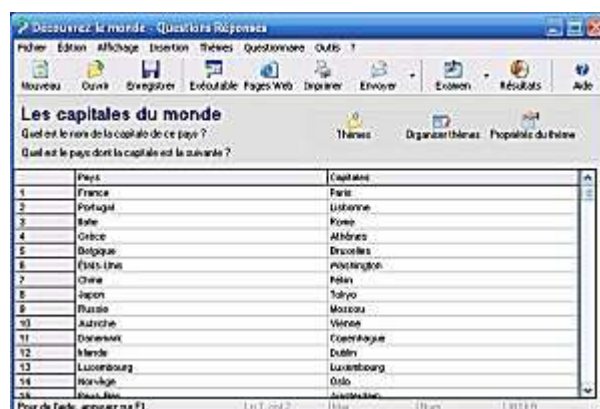


Figure 1 : fenêtre principale de **Questions-Réponses**.

Principales fonctions

- Insertion de **caractères spéciaux n'importe où**, très utile pour les questionnaires sur les langues et scientifiques ;
- Utilisation de **fichiers multimédias** (sons et images) et de **mise en forme** possibles pour rendre les questionnaires plus vivants et attractifs ;
- **4 types d'examens** (Q.C.M., Questions/Réponses, Vrai/Faux et pot-pourri), **2 jeux** (pendu et lettres en place) et un **mode entraînement** ;
- Des options comme le **temps limité**, **l'inversion des questions**, **nombre de questions à poser**,... ;
- Paramétrage du **niveau de tolérance des réponses données** : possibilité d'ignorer ou non les accents, majuscules, articles et la ponctuation ;
- Programme de **gestion des résultats et utilisateurs** performant ;
- Utilisation en **réseau**.



Pour obtenir un détail complet de ses fonctionnalités, consultez la page <http://www.atlence.com/study/fonctionnalites.html>



Le programme est **gratuit** pour une **utilisation personnelle** ou dans un **établissement scolaire ne dégageant aucun bénéfice**. Pour toute autre utilisation, vous devez contacter les auteurs : <http://www.atlence.com/commander.html>

Téléchargement

Instructions pour télécharger le programme

1. Pour télécharger **Questions-Réponses**, connectez-vous sur le site officiel <http://www.atlence.com/study>. À droite de l'écran, dans la zone **Tâches spécifiques**, cliquez sur le lien **Télécharger le programme** [figure 2]. Une liste de téléchargements disponibles pour **Questions-Réponses** s'affiche alors sous forme d'un tableau. Cliquez alors sur la ligne **Questions-Réponses** [figure 3].

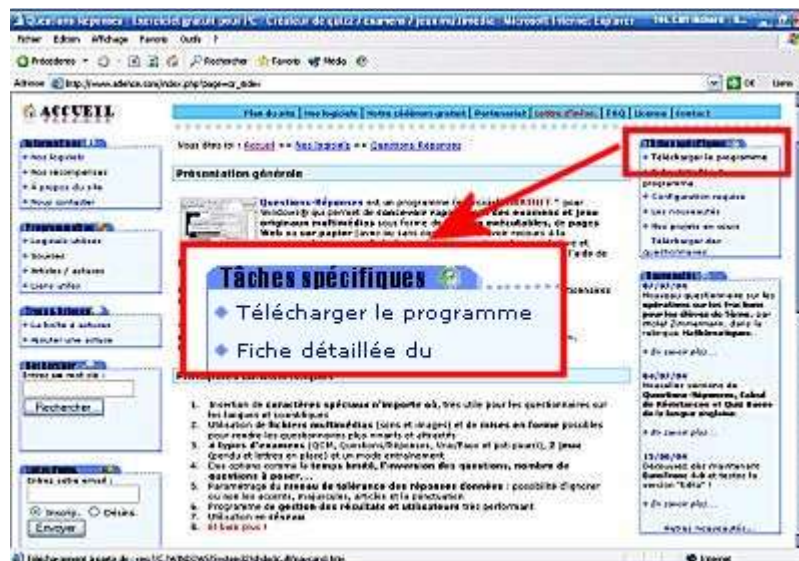


Figure 2 : site officiel de Questions-réponses.

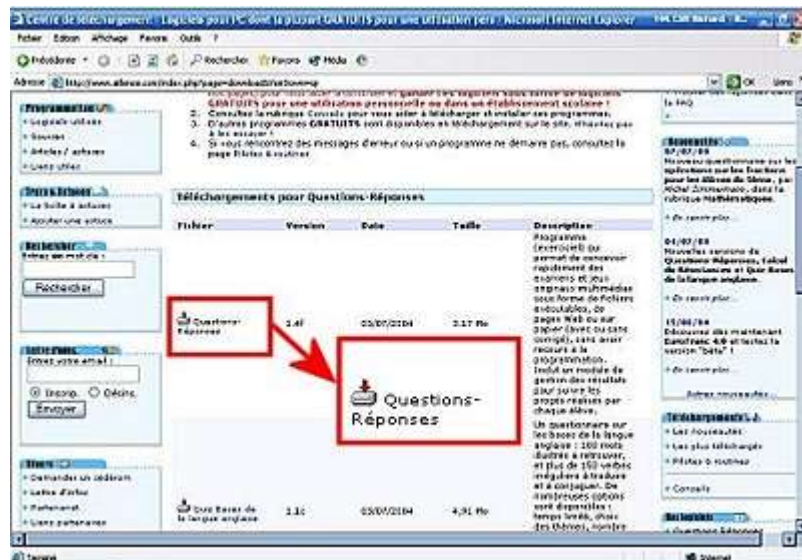


Figure 3 : liste des téléchargements disponibles pour Questions-Réponses.

2. Une nouvelle fenêtre doit apparaître [figure 4]. Le téléchargement débute automatiquement. Dans le cas contraire, cliquez sur les autres liens proposés (mirrors) en les essayant un par un. En effet, selon votre configuration (pare-feu,...), certains liens ne peuvent pas fonctionner correctement.

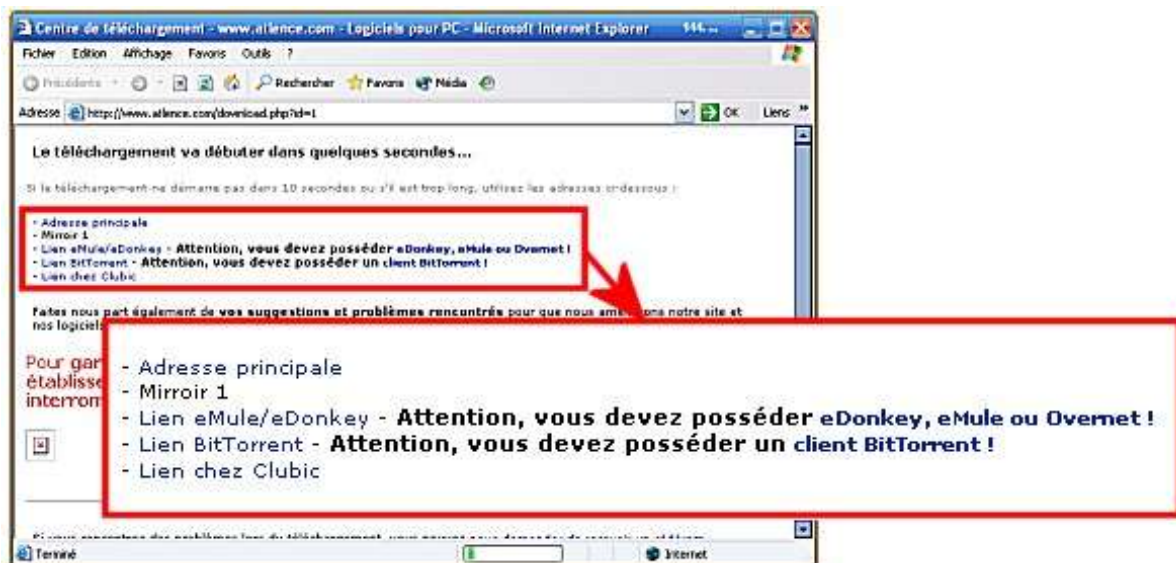


Figure 4 : le téléchargement est automatique. Sinon utilisez les diverses adresses proposées.

3. Une fenêtre **Téléchargement de fichier** apparaît [figure 5]. Cliquez sur le bouton **Enregistrer** puis sélectionnez le dossier dans lequel le programme doit être téléchargé, par exemple **Mes documents** [figure 6]. Cliquez enfin sur **Enregistrer** et le téléchargement commence [figure 7]. Il varie en fonction de votre connexion Internet entre quelques secondes à 20 minutes.

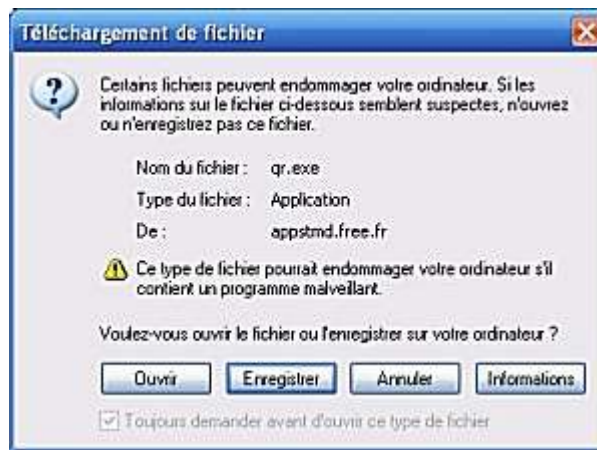


Figure 5 : fenêtre de téléchargement.

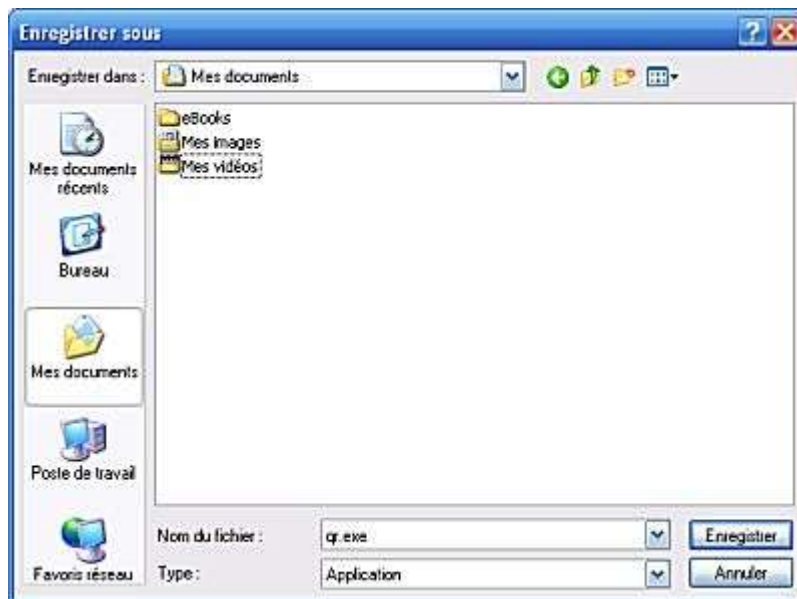


Figure 6 : sélection du dossier et nom de destination.

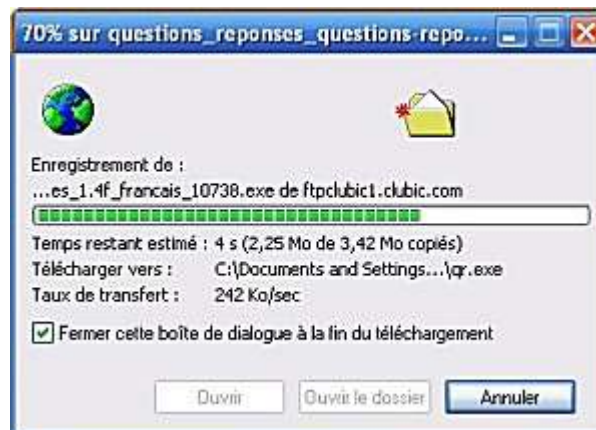


Figure 7 : téléchargement en cours.

Si malgré tous vos efforts le téléchargement ne démarre pas, contactez les auteurs (<http://www.atlence.com/contacter.html>) ou demandez un cédérom contenant le programme à l'adresse <http://www.atlence.com/cederom.html>

Installation



Si une version du programme est déjà installée, il est fortement conseillé de la désinstaller avant toute installation d'une nouvelle version.

Désinstaller une ancienne version

- Cliquez sur le menu **Démarrer** [figure 17] puis sur **Paramètres / Panneau de configuration** (seulement **Panneau de configuration** sous Windows® XP/2003).
- Cliquez ensuite sur l'icône **Ajout/Suppression de programmes** (**Ajouter ou supprimer des programmes** sous Windows® XP).
- Dans la boîte de dialogue qui s'affiche, faites défiler la liste des programmes installés jusqu'à **Questions-Réponses** [figure 8] et cliquez sur **Supprimer**.

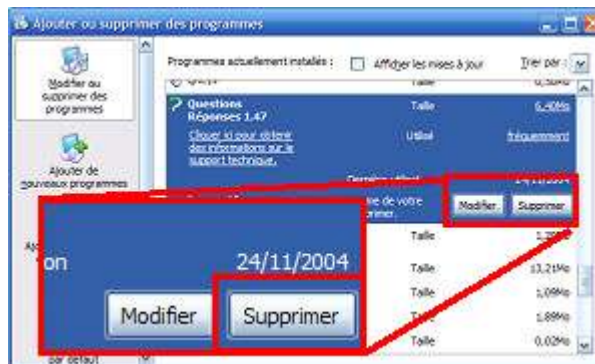


Figure 8 : liste des programmes installés et pouvant être supprimés.

Installer le programme

1. La première étape consiste à lancer le fichier que vous venez de télécharger. Pour cela, cliquez sur le menu **Démarrer** [figure 17] puis sur la commande **Exécuter** [figure 9]. Cliquez ensuite sur le bouton **Parcourir** et naviguez sur votre disque dur pour retrouver le dossier dans lequel le fichier a été téléchargé, dans notre exemple il s'agit de **Mes documents**. Sélectionnez alors **qr.exe** et cliquez sur le bouton **Ouvrir** puis sur **OK**. Le programme d'installation démarre [figure 10].

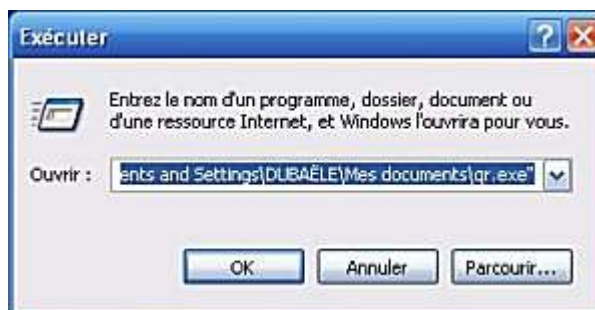


Figure 9 : boîte de dialogue Exécuter.

2. L'installation du programme est simple car elle se présente sous la forme d'un assistant. La plupart du temps, les options proposées par défaut par le programme d'installation sont suffisantes, il suffit alors de cliquer sur le bouton **Suivant** > plusieurs fois pour commencer l'installation. Si vous désirez changer quelques options de l'installation, laissez-vous guider par l'assistant [figures 10 à 19].

Détails des différentes étapes

Étape 1 : page de bienvenue [figure 10]. Cliquez sur **Suivant** > après avoir fermé tous les programmes en cours d'exécution, qui s'affichent dans la Barre des tâches [figure 17].

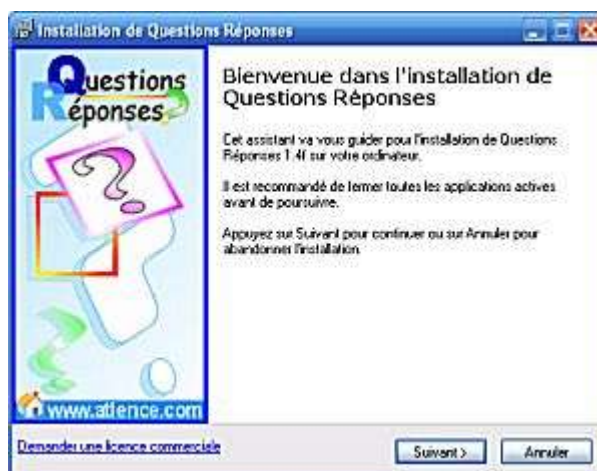


Figure 10 : démarrage du programme d'installation.

Étape 2 : lisez attentivement l'accord de licence, même s'il est un peu long [figure 11]. Vous devez accepter tout ce qu'il contient pour installer, utiliser et/ou distribuer le programme. Cochez ensuite **J'ai lu et j'accepte les conditions d'utilisation et de distribution** puis cliquez sur le bouton **Suivant** >.



Figure 11 : accord de la licence d'utilisation et de distribution.

Étape 3 : sélectionnez un dossier de destination dans lequel le programme sera installé et copiera ses fichiers [figure 12]. Pour sélectionner un dossier existant et parcourir votre disque dur, cliquez sur le bouton **Parcourir**. Sinon entrez le nom du dossier et les éventuels sous-dossiers. Cliquez ensuite sur **Suivant** >.



Figure 12 : choix du dossier de destination.

Étape 4 : sélectionnez les composants à installer [figure 13]. Une *installation complète* installera l'ensemble du programme, les outils, l'aide en ligne et les exemples. Une *installation compacte* permet d'installer uniquement le programme. Enfin une *installation personnalisée* permet de choisir un par un les composants à installer. Cliquez sur **Suivant >** lorsque votre choix est fait.

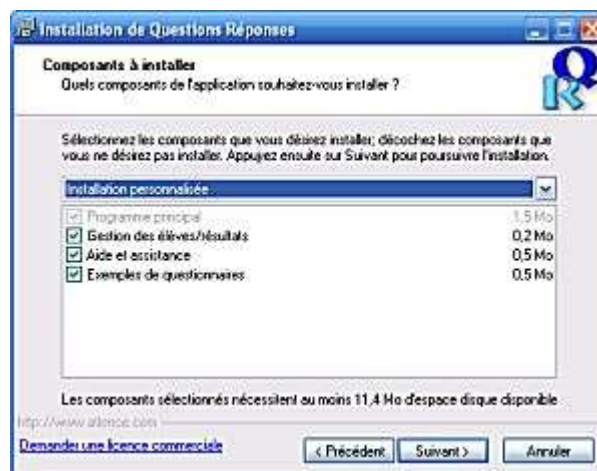


Figure 13 : choix des composants à installer.

Étape 5 : création des raccourcis dans le menu Démarrer [figures 14 et 15]. Si vous désirez que des raccourcis soient créés dans le menu Démarrer, décochez l'option **Ne pas créer de dossier dans le menu Démarrer**. Dans ce cas, sélectionnez le dossier qui sera créé dans le menu Démarrer. Cliquez sur **Suivant >** pour valider.



Figure 14 : création raccourcis dans le menu Démarrer.

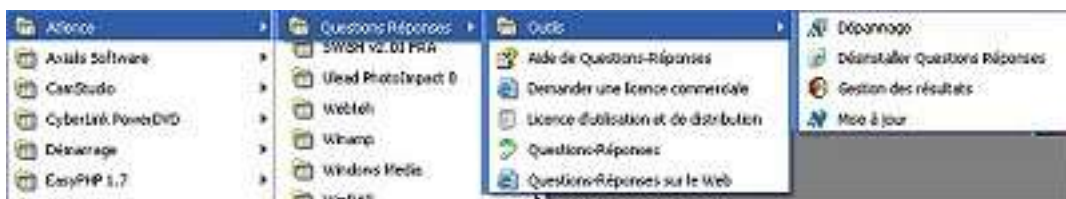


Figure 15 : les raccourcis dans le menu Démarrer une fois l'installation terminée.

Étape 6 : choix des icônes à créer en plus du menu Démarrer. Cliquez sur **Suivant >** lorsque votre choix est fait [figures 16 et 17].

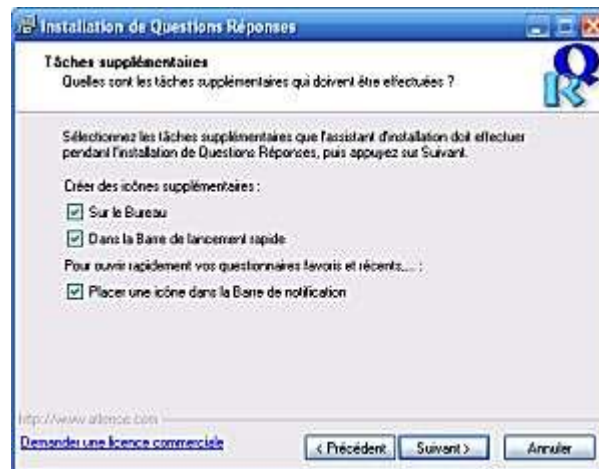


Figure 16 : choix des icônes supplémentaires à créer.



Figure 17 : la Barre des tâches de Windows®.

Étape 7 : résumé [figure 18]. Lorsque l'installation est prête à être exécutée, le programme d'installation affiche un bilan des tâches qui vont être réalisées au cours de cette installation. Vérifiez bien que les options choisies dans les étapes précédentes répondent à votre attente. Si c'est le cas, cliquez sur **Suivant** >. Sinon cliquez sur < **Précédent** autant de fois que nécessaire pour réafficher l'étape à modifier.

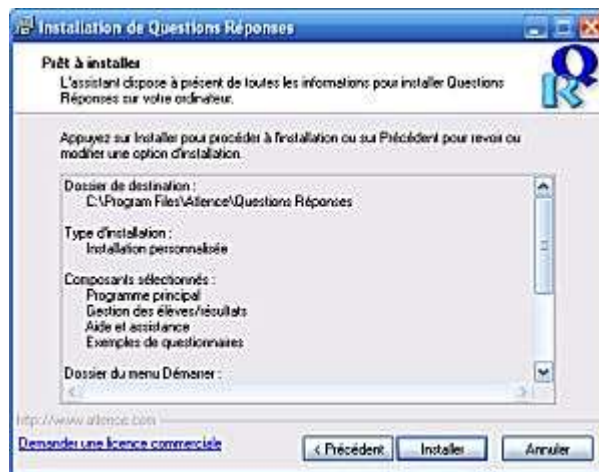


Figure 18 : résumé des tâches à réaliser pendant l'installation.

Étape 8 : installation en cours... attendez la fin de la procédure [figure 19].

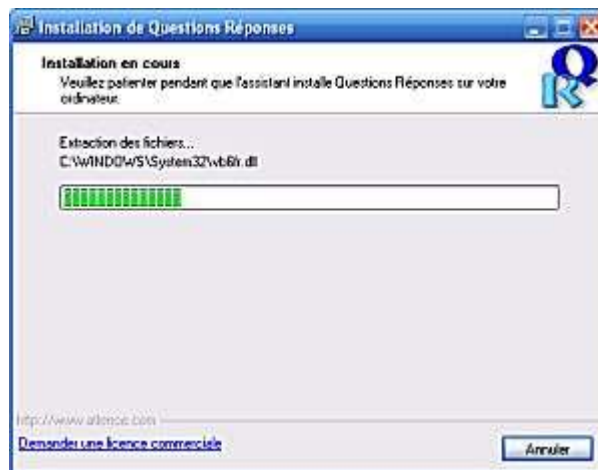


Figure 19 : installation en cours.

Étape 9 : fin de l'installation [figure 20]... petits résumés sur **Questions-Réponses**. Lisez les informations puis cliquez sur **Suivant** >.

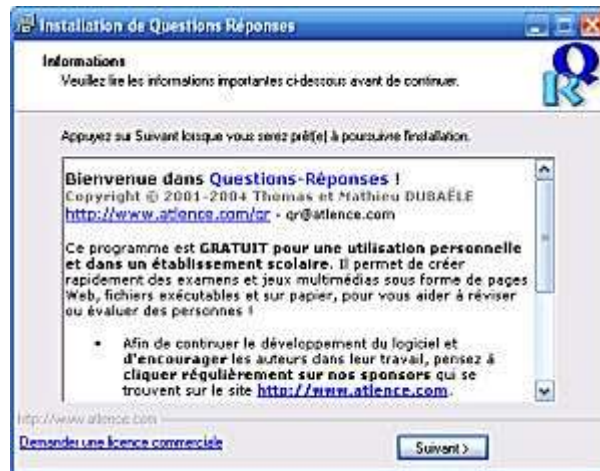


Figure 20 : présentation de **Questions-Réponses**.

Étape 10 : l'installation est terminée [figure 21]. Pour afficher des informations de dernières minutes, cochez l'option **Voir Lisezmoi.txt**. Pour lancer le programme lorsque le programme d'installation sera quitté, cochez **Lancer Questions-Réponses**. Cliquez enfin sur **Terminer**.

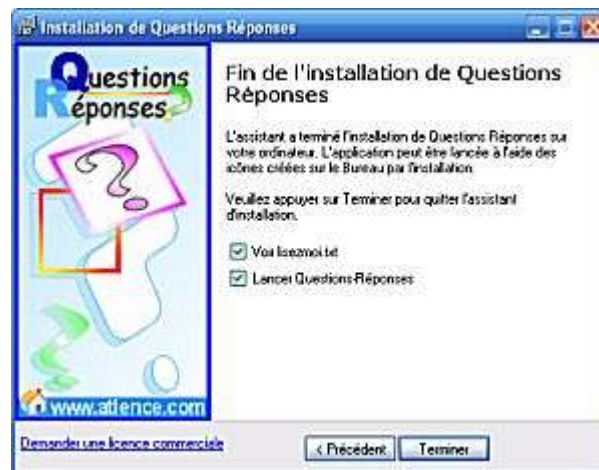


Figure 21 : fin de l'installation.

3. Lorsque l'installation est terminée, vous pouvez lancer le programme par les différents raccourcis qui ont été créés dans le menu **Démarrer** (dans le groupe **Atience**), sur le Bureau et dans la Barre de lancement rapide.



Si vous avez choisi de placer une icône dans la barre de notification de Windows®, une icône apparaît dans la zone située à gauche de l'horloge dans la Barre des tâches. Un clic droit sur cette icône affiche un menu dans le quel vous pouvez lancer rapidement **Questions-Réponses**.

Interface

Première exécution du programme

Lors de la première exécution du programme, une fenêtre vous propose d'apprendre à utiliser le programme. Faites-le si c'est la première fois que vous l'utilisez, sinon cliquez sur **Utilisez le programme maintenant !** [figure 22].



Figure 22 : première exécution du programme. Fenêtre de bienvenue.

L'interface

L'interface de **Questions-Réponses** reprend le principe d'un *tableur*. Vous entrez vos questions dans une première colonne et dans une autre, les réponses correspondantes [figure 23].

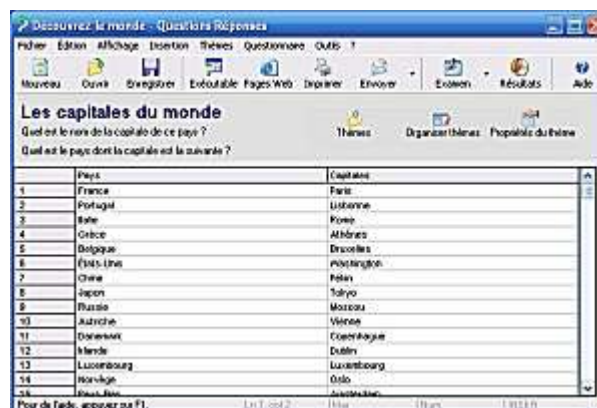


Figure 23 : principe du « tableur ».

Principe de Questions-Réponses

Le principe de **Questions-Réponses** consiste à regrouper les questions par **thème**. Par exemple un thème sur les drapeaux du monde, un autre sur les capitales du monde,... Cette organisation par thème permet entre autres :

1. Une organisation conviviale du questionnaire pour s'y retrouver facilement [figure 24]



Figure 24 : le menu Thèmes.

2. Lors d'un Q.C.M. (questionnaire à choix multiples), **Questions-Réponses** peut se charger de remplir lui-même les réponses proposées par ce QCM afin d'établir un questionnaire différent à chaque utilisation de ce questionnaire (proposer des choix de réponses différents). Il est donc capital de regrouper les questions par thème pour ne pas avoir par exemple à la question *Quelle est la capitale de la France ?* des réponses proposées comme *Paris, Bleu Blanc Rouge et Euro* [figures 25 et 26]. Dans cet exemple, il faut alors créer un thème *Capitales* et y placer toutes les questions relatives à des capitales (ou noms de villes), un autre thème sur des *couleurs* et enfin un dernier sur des *noms de monnaies*.

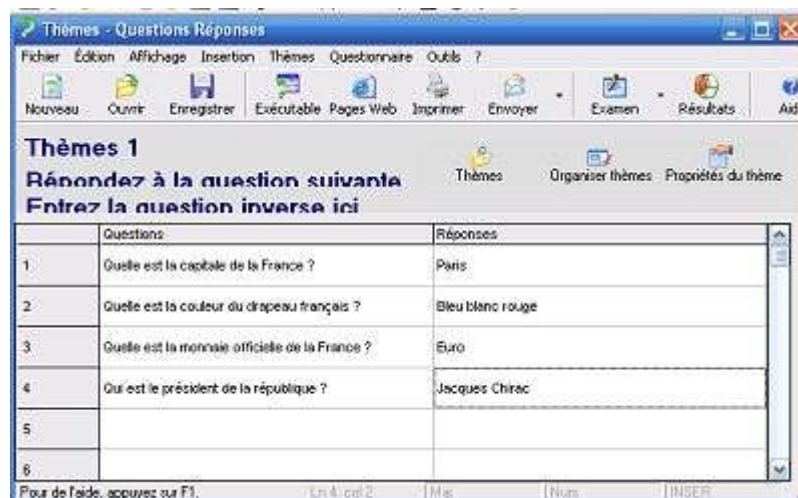


Figure 25 : un questionnaire qui n'utilise pas de thèmes.

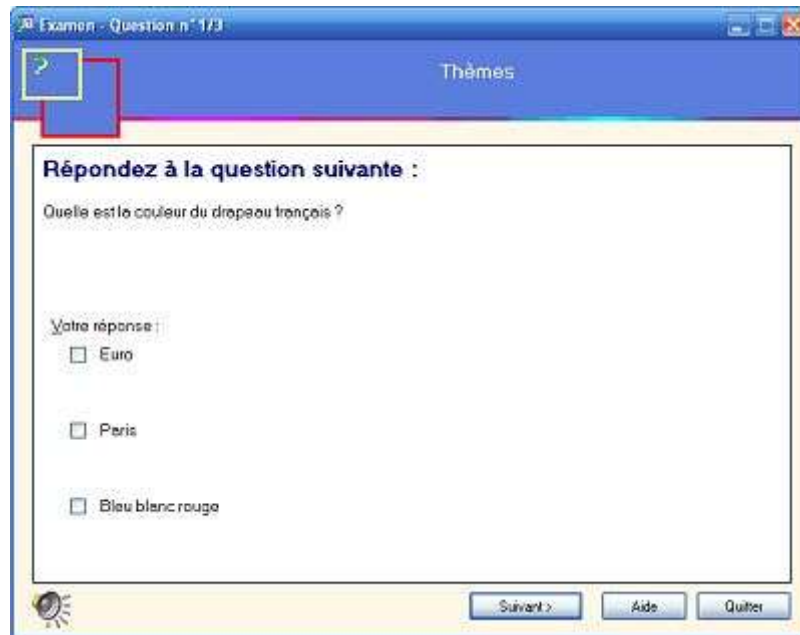


Figure 26 : conséquences si les thèmes ne sont pas utilisés.

💡 Pour certains questionnaires, l'utilisation des thèmes n'est pas possible. Dans ce cas, pour avoir des QCM cohérents, vous devez spécifier vous-même vos propres réponses pour les QCM, comme expliqué dans la rubrique **Questionnaires avancés** [figure 27 et 28].

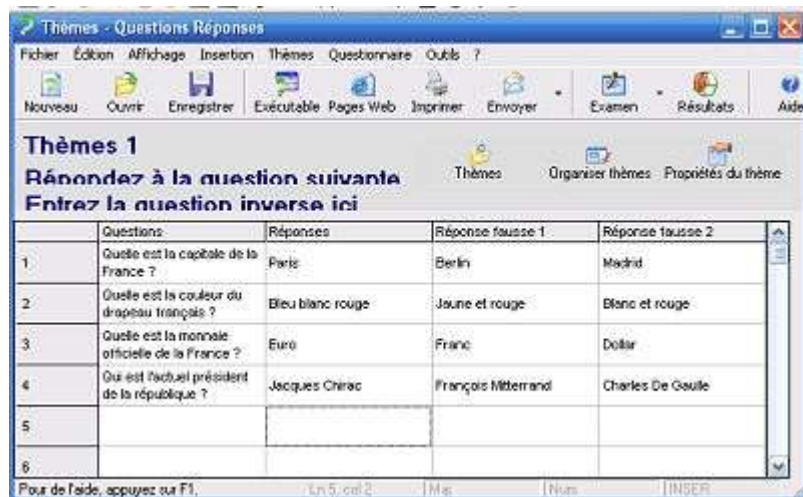


Figure 27 : spécifier soi-même les réponses des QCM.

Examen - Question n° 2/3

Thèmes

Répondez à la question suivante :

Quelle est la couleur du drapeau français ?

Votre réponse :

- Jaune et rouge
- Bleu blanc rouge
- Blanc et rouge




Figure 28 : obtention d'un QCM cohérent.

Votre premier questionnaire

Réalisez votre premier questionnaire

Pour évaluer le logiciel et comprendre son fonctionnement, réalisez un questionnaire sur les capitales du monde par exemple. Dans la première colonne (**Questions**), entrez quelques noms de pays. Dans la colonne **Réponses**, entrez les capitales. Pour changer la question à poser, cliquez sur le texte **Tapez votre question ici** et entrez par exemple : *Quelle est la capitale de ce pays ?*. Votre questionnaire est prêt, cliquez alors sur le bouton **Examen** situé dans la barre d'outils. Le questionnaire démarre [figure 29].

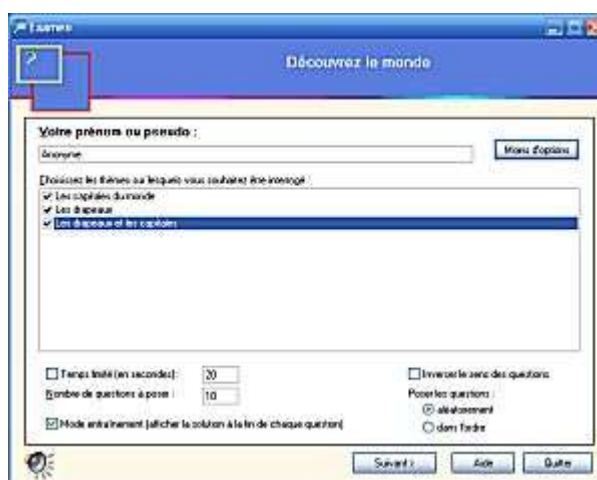


Figure 29 : questionnaire réalisé à l'aide de **Questions-Réponses**.

Personnaliser le questionnaire

Une fois le questionnaire (examen) lancé, cliquez sur le bouton **Plus d'options** [figure 29] :

- Quatre types d'examen et deux jeux, de niveaux de difficultés différents, permettent soit d'apprendre et évaluer ses propres connaissances, soit de tester les connaissances d'autres personnes (élèves par exemple) ;
- Un mode entraînement permet de connaître, lors d'un examen, si l'on a répondu correctement à la question avant de passer à la suivante ;
- D'autres options peuvent être définies pour créer un examen dans les conditions réelles : temps limité, nombre de questions à poser,... De plus, il est possible d'inverser le sens des questions, indispensable pour apprendre une langue par exemple.

Questionnaires avancés

Quelques pistes pour réaliser des questionnaires plus élaborés

- Pour insérer des fichiers multimédias (sons et images) , cliquez sur le menu **Insertion** puis sur **Ressources**. Une boîte de dialogue s'ouvre [figure 30] et affiche tous les fichiers multimédias que vous avez déjà utilisé dans le questionnaire. Sélectionnez l'un d'eux puis cliquez sur le bouton **Insérer**. Pour insérer de nouveaux fichiers, cliquez sur l'icône **Ajouter**.



Figure 30 : insertion de fichiers multimédias

- Pour insérer des caractères spéciaux, utiles pour des questionnaires sur les langues étrangères et scientifiques, cliquez sur le menu **Insertion** puis sur **Caractères spéciaux** [figure 31].

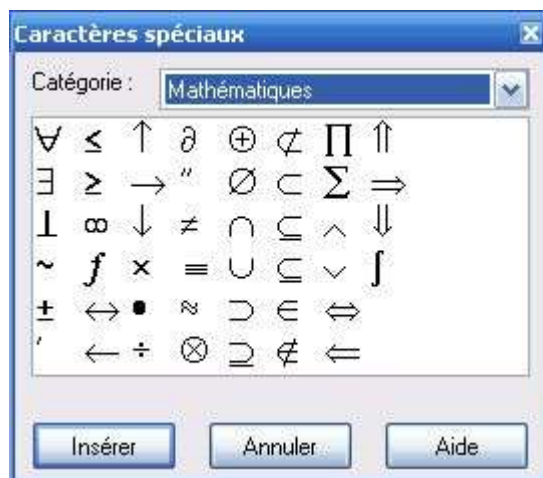


Figure 31: caractères spéciaux.

- Pour organiser et lister les thèmes, cliquez sur le menu **Thèmes** puis sur **Organiser** [figure 32].

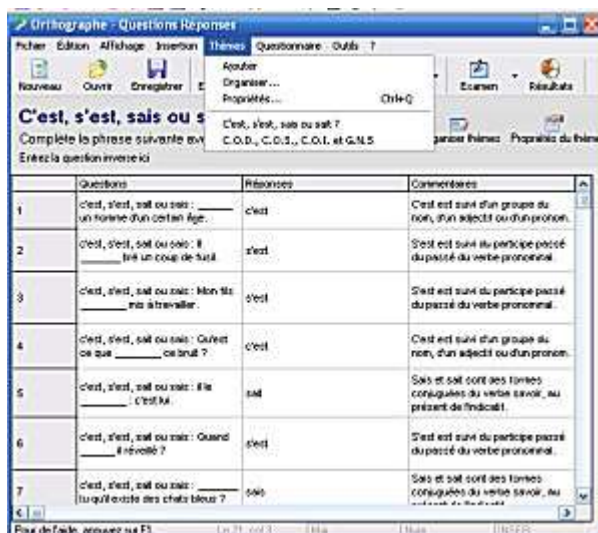


Figure 32 : menu Thèmes.

- Pour créer des questionnaires sous forme d'un fichier exécutable, de pages Web HTML ou pour imprimer sur papier, cliquez sur le menu **Questionnaire** puis sur les commandes désirées.
- Un niveau de tolérance des réponses données peut être défini, pour permettre d'ignorer ou non les accents, la ponctuation, les articles et la casse (majuscule/minuscule). Une option indispensable pour les questionnaires sur les langues en particulier ! Pour configurer la tolérance des réponses fournies, cliquez sur le menu **Questionnaire** puis sur **Propriétés** [figure 33]. Cochez ou décochez alors les options présentes dans la zone **Tolérance des réponses données**.

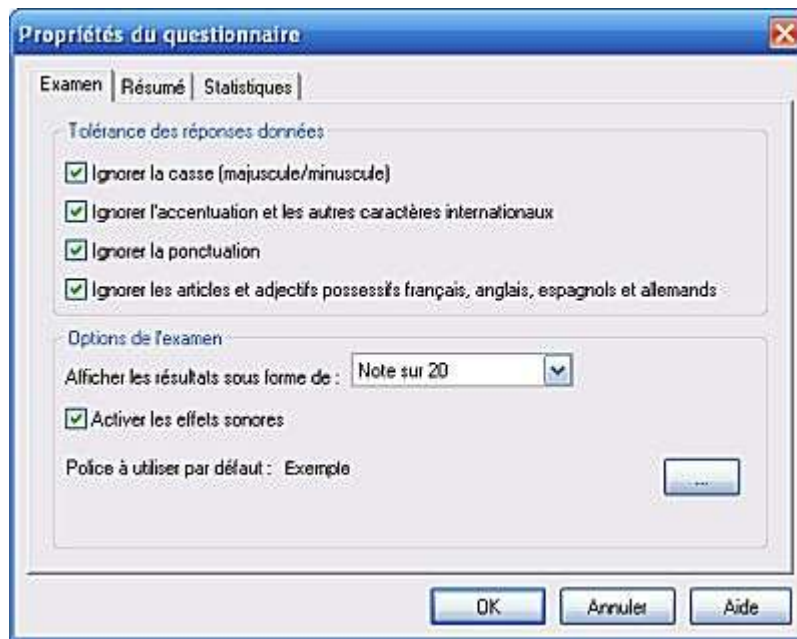


Figure 33 : propriétés du questionnaire.

- Il est possible d'insérer des commentaires pédagogiques qui s'afficheront lorsque la réponse donnée est fausse. Ces commentaires peuvent être par exemple des extraits de cours qui expliquent pourquoi la réponse est fausse. Pour cela, cliquez sur le menu **Affichage** puis sur la commande **Colonne commentaires** [figures 34 et 35].

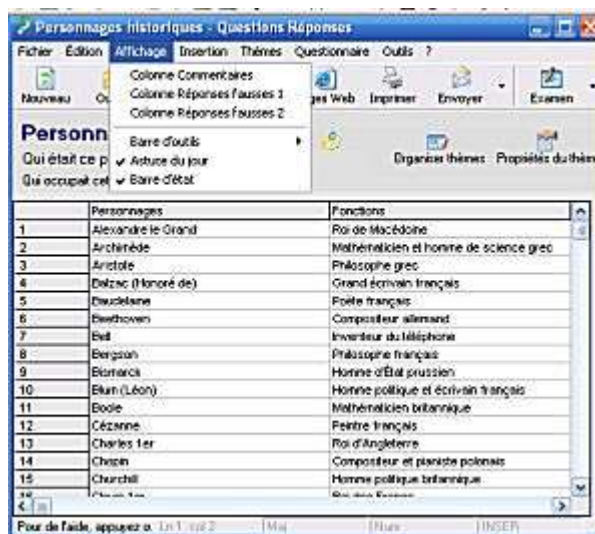


Figure 34 : menu Affichage.

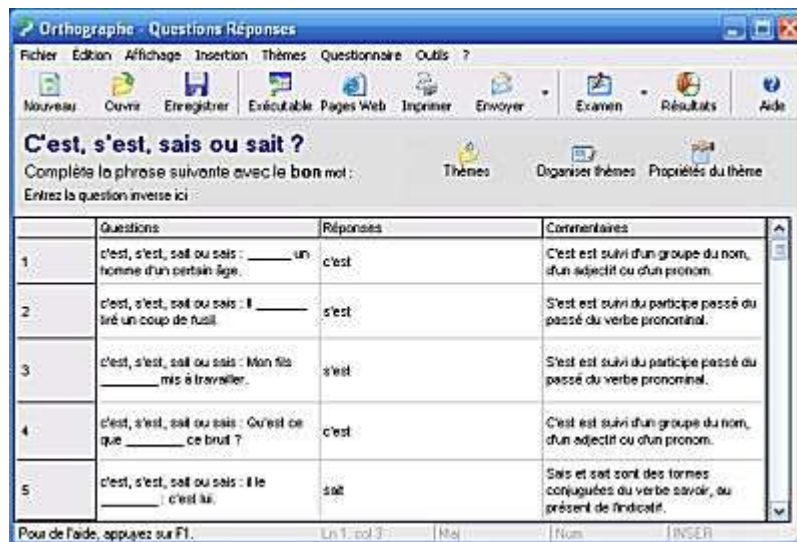


Figure 35 : colonne Commentaires à droite.

- Q.C.M. : spécifier soi-même les réponses
 1. Pour pouvoir spécifier ses propres réponses dans les QCM, cliquez sur le menu **Affichage** puis cliquez sur **Colonne Réponses fausses 1** et sur **Colonne Réponses fausses 2** [figures 34 et 36].
 2. Dans la colonne **Question**, entrez la réponse **CORRECTE** que l'utilisateur devra cocher dans le QCM pour que sa réponse soit correcte .
 3. Dans les colonnes **Réponses fausses 1** et **Réponses fausses 2**, entrez des réponses **fausses** qui s'afficheront avec la réponse correcte spécifiée précédemment durant le QCM.



À noter qu'il n'est pas encore possible de pouvoir spécifier plus d'une réponse juste dans un QCM.

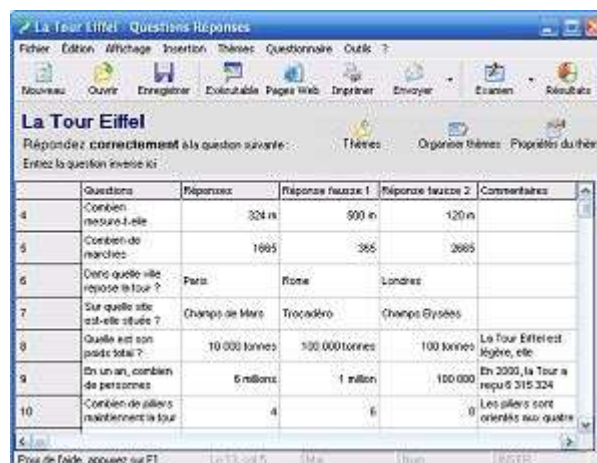


Figure 36 : les colonnes pour spécifier les réponses fausses dans les QCM.



Pour plus d'informations sur l'élaboration des questionnaires avancés, cliquez sur le menu ? (aide) puis sur **Didacticiels**. Ces didacticiels permettent d'apprendre à utiliser le programme pas à pas.

Les résultats

Présentation de *Gestion des résultats*

À chaque fois que vous utilisez un questionnaire depuis **Questions-Réponses** ou depuis un fichier exécutable créé avec **Questions-Réponses**, les résultats sont stockés dans une banque de données et gérés par un outil fourni avec le programme nommé **Gestion des résultats** [figure 37].

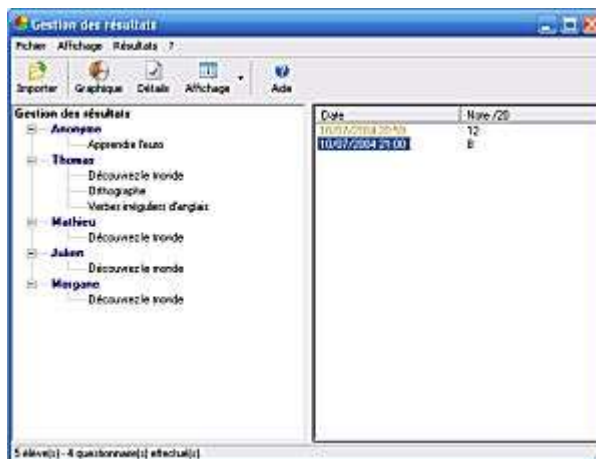


Figure 37 : outil **Gestion des résultats**.

Lancer *Gestion des résultats*

Pour lancer l'outil *Gestion des résultats*, dans **Questions-Réponses**, cliquez sur le menu **Outils** puis sur **Gestion des résultats**.

Quelques astuces sur l'utilisation de *Gestion des résultats*

- Le menu **Affichage** permet de classer les résultats selon différents critères : par élève, par résultat, par date,...
- Pour afficher des détails, dans la partie droite du programme, double-cliquez sur un questionnaire effectué [figures 38 à 40].

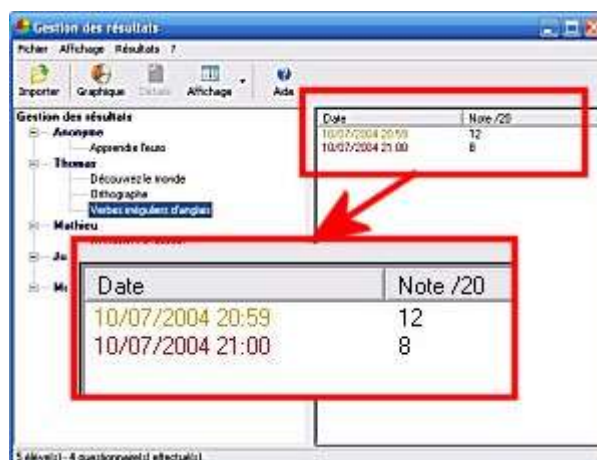


Figure 38 : cliquez sur la partie droite de l'écran pour afficher des détails.

Figure 39 : exemple de détails d'un questionnaire effectué.

Détails

Cliquez sur une question pour avoir des détails :

N°	Thème	Score	Début	Fin
1	Verbes irréguliers d'anglais	0	21:00:19	21:00:21
2	Verbes irréguliers d'anglais	0	21:00:21	21:00:23
3	Verbes irréguliers d'anglais	0	21:00:23	21:00:24
4	Verbes irréguliers d'anglais	0	21:00:24	21:00:26
5	Verbes irréguliers d'anglais	0	21:00:26	21:00:27
6	Verbes irréguliers d'anglais	1	21:00:27	21:00:29
7	Verbes irréguliers d'anglais	0	21:00:29	21:00:31
8	Verbes irréguliers d'anglais	1	21:00:31	21:00:38
9	Verbes irréguliers d'anglais	1	21:00:38	21:00:40
10	Verbes irréguliers d'anglais	1	21:00:40	21:00:42

Après la question

Traduire le verbe anglais suivant en français : shut.

Thomas a répondu : déchaîné

Détails questionnaire

Nom : Verbes irréguliers d'anglais
 Type : Question à choix multiples (QCM)
 Score final : 8
 Date : 10/07/2004 21:00
 Nombre questions possibles : 10
 Ordre des questions : Aléatoire
 Série des questions : Sans réponse
 Temps limité : Non

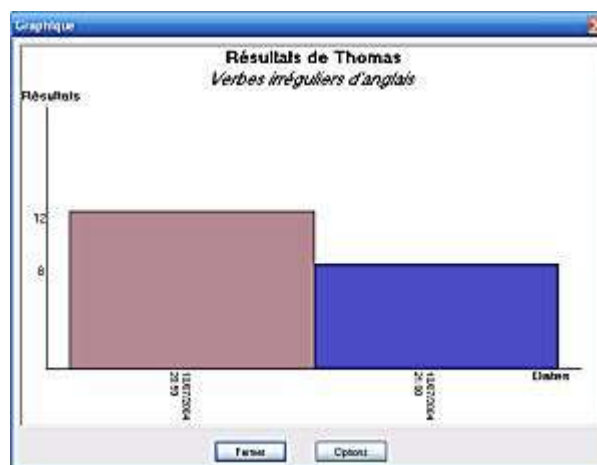


Figure 40 : exemple de graphiques pour suivre l'évolution d'un élève.

- Pour enregistrer les résultats dans un fichier, cliquez sur le menu **Fichier** puis sur Enregistrer en HTML ou **Enregistrer en TXT**.



Pour plus d'informations sur ce programme, dans l'outil *Gestion des résultats*, cliquez sur ? (aide) puis sur **Sommaire de l'aide**.

Utilisation de questionnaires en réseau

Introduction

Le programme peut travailler aussi en réseau. Pour cela, il faut stocker la banque de données sur un ordinateur central et sur lequel les autres ordinateurs en réseau viendront enregistrer les résultats dans un fichier unique. [figure 41

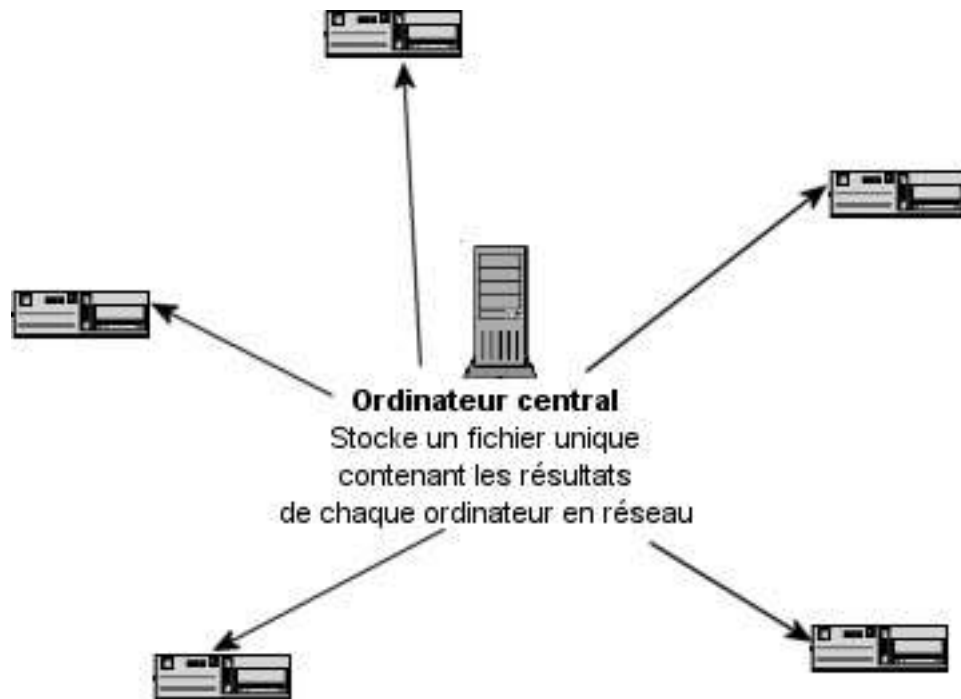


Figure 41 : structure du réseau utilisé par *Questions-Réponses*.

Configurer le programme en réseau

1. Sur l'ordinateur central : démarrer **Gestion des résultats** puis cliquez sur le menu **Affichage** puis sur le commande **Options**. Spécifiez alors un emplacement et un nom de fichier dans lequel seront stockés les résultats de chaque questionnaire utilisé sur le réseau dans la zone de texte **Chemin du fichier de données** [figure 42].

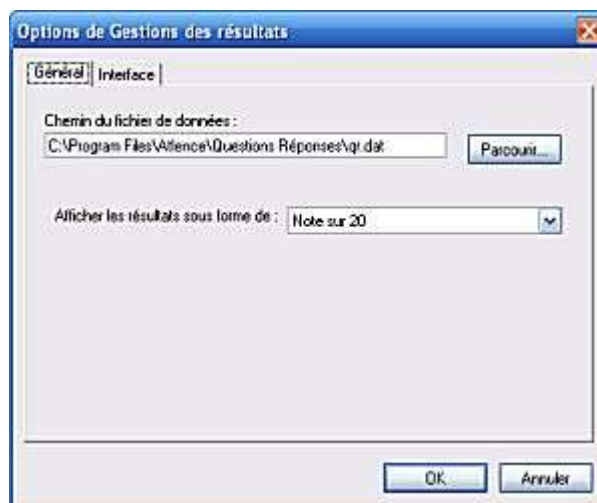


Figure 42 : configuration de *Gestions des résultats*.

2. *Sur chaque ordinateur en réseau* : vous devez créer un fichier exécutable particulier que vous devez ensuite utiliser sur chaque ordinateur du réseau. Pour cela, une fois le questionnaire terminé, cliquez sur le menu **Questionnaire** puis sur la commande **Créer un fichier exécutable autonome**. Une boîte de dialogue s'affiche [figure 43], cliquez sur le bouton **Plus d'options**. Sélectionnez l'onglet **Options avancées** [figure 44]. Dans la zone **Fichier de résultats**, sélectionnez l'option **Spécifier un chemin (utilisation réseau)** puis entrez l'adresse complète spécifiant l'emplacement et le nom du fichier de résultat que vous avez défini en 1.



Figure 43 : boîte de dialogue pour créer un fichier exécutable du questionnaire.

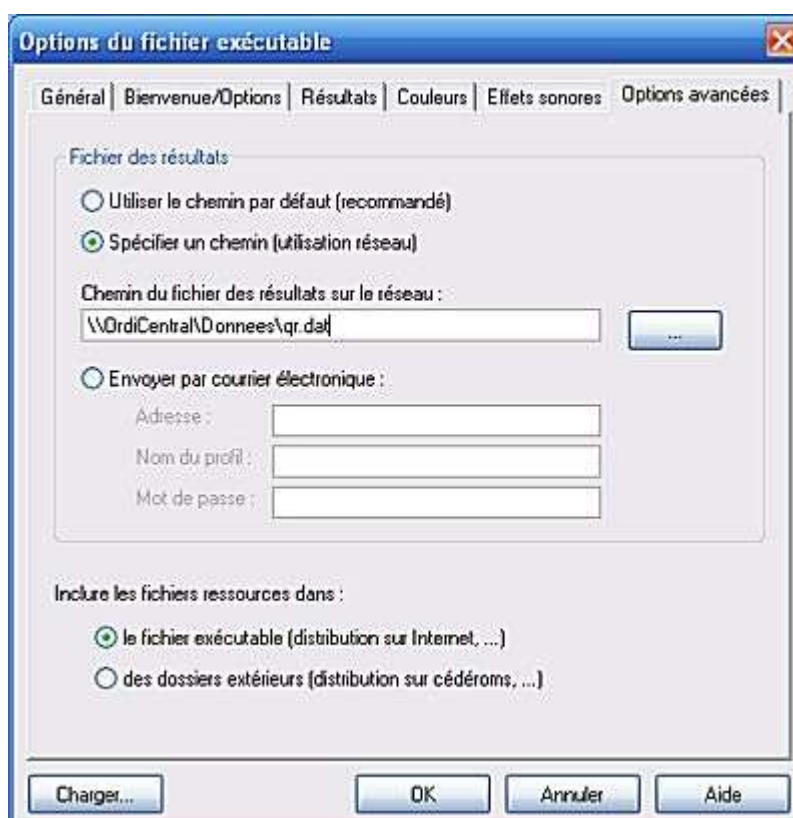


Figure 44 : options avancées du questionnaire pour une utilisation réseau par exemple.

Améliorer la mise en réseau



Windows® permet de créer un lecteur réseau à partir d'un dossier partagé. Il serait plus judicieux de se servir de cette solution pour le partage du fichier des résultats.

Pour ce faire, suivez les instructions suivantes.

- *Sur l'ordinateur central*, la méthode pour partager un dossier sous Windows® XP est la suivante :
 1. Ouvrez l'**Explorateur Windows** et placez-vous dans le dossier qui doit contenir (ou qui contient) le fichiers des résultats, par exemple **C:\QR**.
 2. Dans l'arborescence des dossiers, faites un clic droit sur le nom du dossier puis sélectionnez la commande **Partage et sécurité** [figure 45].
 3. Dans la zone **Partage réseau et sécurité** [figure 46], cochez les options **Partager ce dossier sur le réseau** et **Autoriser les utilisateurs réseau à modifier mes fichiers**. Validez en cliquant sur **OK**.

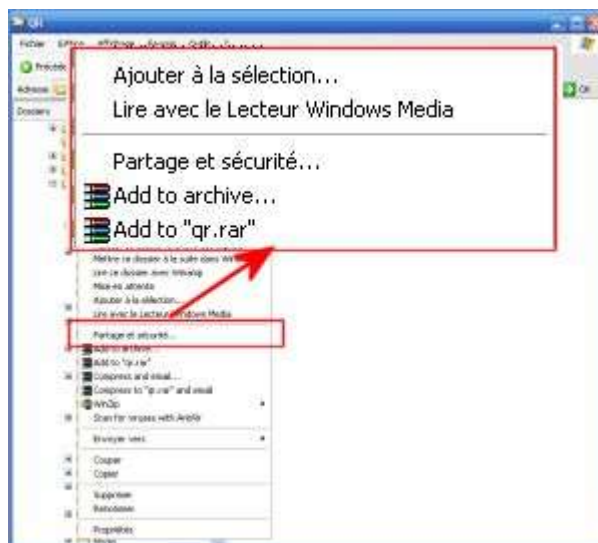


Figure 45 : le menu Partage et sécurité.



Figure 46 : les options de partage de Windows® XP

- Sur l'ensemble des ordinateurs en réseau :
 1. Ouvre le **Poste de travail**.
 2. Dans le menu **Outils**, sélectionnez **Connecter un lecteur réseau**.
 3. Cliquez sur le bouton **Parcourir** [figure 47] et parcourez le réseau pour atteindre le dossier que vous avez partagé précédemment et qui contient ou va contenir le fichier des résultats.
 4. Vérifiez que l'option **Se reconnecter à l'ouverture de session** est cochée. Validez en cliquant sur **Terminer**.
 5. Procédez à ces manipulations pour chaque ordinateur du réseau.



Figure 47 : connecter un lecteur réseau.

Utilisez ensuite ce lecteur réseau (par exemple **Z:**) suivi du nom du fichier de résultats (par exemple **QR.DAT**) soit dans notre exemple **Z:\QR.DAT**, dans les options avancées du questionnaire exécutable (cf. paragraphe 2. de la rubrique précédente **Configurer le programme en réseau**).



Figure 48 : configuration avancée des questionnaire exécutable.

Conclusion sur l'utilisation réseau

Ainsi, **Questions-Réponses** peut remplacer les classiques interrogations écrites ! En effet, les examens exécutés sur chaque ordinateur relié en réseau peuvent remplacer les classiques interrogations et le professeur, ayant accès à l'ordinateur central peut, grâce au programme Gestion des résultats, visualiser les résultats de chaque élève, les classer par note, par date, imprimer des histogrammes, imprimer la liste des notes obtenues de chaque élève et de l'ensemble des élèves,...

Un gain de temps pour les enseignants qui n'ont plus besoins de corriger et une méthode séduisante et pratique pour faire apprendre les élèves et les évaluer !

Mise en ligne de questionnaires

Pour partager vos questionnaires, vous pouvez les mettre sur un site Internet soit sous forme de pages HTML directement, soit sous forme d'un fichier exécutable à télécharger.

- Pour créer des pages HTML, cliquez sur le menu **Questionnaire** puis sur la commande **Créer des pages Web**.
- Pour créer un fichier exécutable à télécharger, cliquez sur la commande **Créer un fichier exécutable autonome** du menu **Questionnaire**.

Une fois ces fichiers créés, connectez-vous sur votre site puis :

- Si vous avez créé un fichier exécutable, vous devez uniquement envoyer le fichier ainsi créé ;
- Si vous avez créé des pages HTML, vous devez envoyer l'ensemble des fichiers HTML créés ainsi que le **dossier Images**.



Un site Internet regroupant plus d'une centaine de questionnaires réalisés avec **Questions-Réponses** existe : <http://www.atlence.com/qr/quiz.php>. N'hésitez pas à envoyer vos créations et les partager sur cette page !

Conclusion

Vous avez appris à utiliser les options de base du programme. Pour en savoir plus, nous vous invitons :

- À consulter le site officiel pour obtenir les dernières informations et mises à jour du programme ainsi que plusieurs astuces sur son utilisation : <http://www.atlence.com/qr> ;
- À consulter l'aide en ligne complète fournie avec le programme. Pour cela, cliquez sur le menu ? (aide) puis sur **Sommaire de l'aide** ;
- À lire les didacticiels fournis avec le programme. Pour cela, cliquez sur le menu ? (aide) puis sur **Didacticiels** ;
- Si vous avez acquis le cédérom de **Questions-Réponses** (<http://www.atlence.com/cdrom.php>), à consulter les différentes vidéos illustrant l'utilisation du programme.



Pensez également que vous apprendrez beaucoup en regardant par vous-même les différentes options du programme et en les testant. C'est le meilleur moyen pour maîtriser le logiciel et réussir à créer des questionnaires qui répondent à vos attentes !



N'hésitez pas à contacter les auteurs du programme si vous rencontrez des problèmes, si vous avez des suggestions,... : <http://www.atlence.com/contact.php>.
